



ALTRAD Spomasz SA  
15-617 Biafystok ul. Nowosielska 6  
fax.:+48 85 6613260 tel.:+48 85 627550

## **БЕТОНОМЕШАЛКИ МЕДЛЕННО ОПУСКАЮЩИЕ**

МК-130, МК-130/Т, МК-165, МК-165/Т



### **ИНСТРУКЦИЯ СБОРКИ И ОБСЛУЖИВАНИЯ**

Точное ознакомление с этой инструкцией и выполнение всех заключённых в ней требований, касающихся обслуживания и консервации, намного продлит срок эксплуатации бетономешалки и поспособствует удовлетворению пользователя с её эксплуатацией.

Инструкция является интегральной частью оборудования бетономешалки

Белосток 2007 г.

**ДЕКЛАРАЦИЯ СООТВЕТСТВИЯ - ЕУ  
(СЕРТИФИКАТ СООТВЕТСТВИЯ)**

изделия с обязательными нормами и техникой безопасности работы.

Поставщик (производитель)

**АЛЬТРАД СПОМАШ СА**  
15-617 БЕЛОСТОК, ул. НОВОСЕЛЬСКАЯ 6  
ПОЛЬША

Заявляю с полной ответственностью, что изделия:

бетономешалка типа **МК-130, МК-165**  
**МК-130/Т, МК-165/Т**  
Выполняют требования

Директивы для машин N<sub>o</sub> 98/37/ЕС, и соответствуют  
директивам в документах:  
/336/ЕЕС и 73/23/ЕЕС и 2000/14/ЕС

С целью применения требований заключённых во всех директивах были применены следующие нормы и технические правила.

EN-292-91; EN-294-91; EN-55014/90, 10/90  
Гарантированный уровень акустического звука  $B_{\text{Nbr}}$  - ниже 88 dB  
Измеренный UDT-CERT Варшава, уровень акустической силы Lwa- 82 dB

Белосток, 2007

Утверждаю

DYREKCI 

*Bngdan Chmielvu tki*

## СОДЕРЖАНИЕ:

1. Основные правила.....Срт.	4
2. Предназначение.....	5
3. Технические данные.....	5
4. Техническое описание.....	6
5. Звуковые параметры.....	6
6. Транспортировка и хранение.....	6
7. Инструкция сборки.....	7
8. Запасные и торговые части.....	8
9. Безопасность пользования.....	10
10. Инструкция обслуживания.....	11
11. Инструкция консервации и ремонтов.....	12
12. Спецификация.....	13
13. Демонтаж и уничтожение.....	13
14. Способы приготовления растворов.....	14
15. Гарантийный талон.....	16

## 1. ОСНОВНЫЕ ПРАВИЛА

- 1) Тип и главные данные бетономешалки расположены на номинальной табличке. Находится она на крышке привода.
- 2) Эта инструкция является важнейшей составной частью бетономешалки. Точное ознакомление с её содержанием, особенно если это касается монтажа, подключения тока и пользования, гарантирует безопасную и безаварийную работу бетономешалки.
- 3) При покупке бетономешалки рекомендуется проверять комплектность, согласно пункту 13 этой инструкции и запись о дне продажи в гарантийном талоне.
- 4) Бетономешалки сделаны как электроприбор II класса. Защита от поражения током поставлена образом применения прочного и литого корпуса изоляции. Защита от поражения током не зависит от условий установления и подключение к сети.
- 5) Применённый для включения бетономешалки выключатель самостоятельно отключает привод в случае исчезновения тока. Для работы бетономешалки нужно снова включить его.
- 6) Для подключения бетономешалки требуется удлинитель сделанный из провода ОВУ 2 х 1,5 мм<sup>2</sup> который заканчивается втулковой розеткой 2р. Наилучшая длина провода - 10 м.
- 7) При передаче сообщений, заказыванию запчастей, рекламации желательно называть тип бетономешалки, дату выпуска и заводской номер.
- 8) В случае неясности или проблем с подключением или с использованием просим обращаться к:
  - Производителю - адрес и телефоны на первой странице
  - Продавцу - дистрибьютеру бетономешалки
- 9) Во время пользования, бетономешалка должна стоять на твёрдой и ровной почве. Допустимая неровность почвы  $\pm 2^\circ$ .

### **ВНИМАНИЕ!**

*/ . Нельзя эксплуатировать бетономешалки с открытой крышкой привода.*

**2. Производитель имеет право на конструктивные изменения своей продукции не ухудшающие технических параметров, которые не будут отмечены в инструкции, причём главные качества изделия будут сохранены.**

## 2. ПРЕДНАЗНАЧЕНИЕ

Медленно опускающая опрокидывающая барабанная электроприводная бетономешалка предназначена для изготовления жидких полужидких и пластичных бетонных смесей и цементных и цементно-кальцевых растворов. Может быть использована для перемешивания сыпких материалов.

Использование её для других целей будет расценено как использование не согласно с назначением.

## 3. ТЕХНИЧЕСКИЕ ДАННЫЕ

Перечисление	Ед. изм.	МК-130	МК-130/Т	МК-165	МК-165/Т
Объем барабана	дм <sup>3</sup>	130		165	
Объем засыпания, мах	дм <sup>3</sup>	100		130	
Затребованная мощность P1	Вт	700			
Вид тока	В/Гц	230/50			
Обороты барабана	мин <sup>-1</sup>	26 ± 2		23 ± 2	
Тип венца	-	Чугунный	мет.перфор. венец	Чугунный	мет.перфор. венец
Габариты: Длина	мм	1265	1265	1295	1295
Ширина	мм	735	735	735	735
Высота	мм	1280	1255	1405	1380
Высота погрузки	мм	-900		-1000	
Высота выгрузки	мм	-600			
Штатив	-	складной	складной	складной	складной
Масса	кг	57	50	70	61

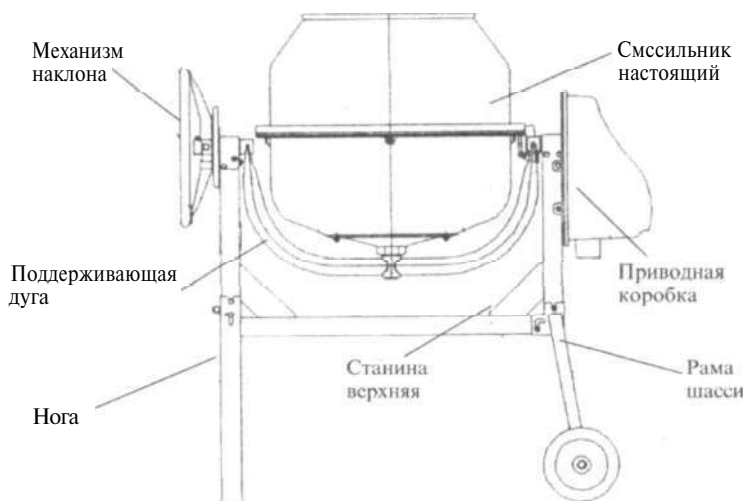


Рис. 1. Общий вид бетономешалки.

#### 4. ТЕХНИЧЕСКОЕ ОПИСАНИЕ

Бетономешалка состоит из следующих принципиальных комплектов:

Верхняя опорная рама сделана с фасонного железа, к которой с применением болтовых соединений прикреплены с одной стороны нога а с другой рама шасси с колёсами.

Комплектная рама становится основой для крепления к ней:

- поддерживающей дуги с уруслённым в её оси барабаном, к которому прикреплены мешающие лопасти.
- МК 130, МК 165 к барабану прикреплен чугунный зубчатый венец
- механизма наклона и закрепления положения барабана бетономешалки, для мешания, состоящей из колеса наклона, блокировки и пружины, а также блокирующего манжета.
- привода барабана состоящего из однофазового электрического двигателя, ремённой передачи и зубчатой передачи. Зубчатая передача состоит из:
  - зубчатую передачу составляет чугунным зубчатый венец Z-130 (МК-130) и Z-144 (МК-165) и атакующая шестерня Z-12
  - зубчатый венец представлен в виде перфорированного воротника нижнего барабана и атакующей шестерни Z-10 тип МК-130/Т и МК-165/Т
- электрической сети которой основными элементами являются: электродвигатель пускатель, провода, розетка, изолирующая коробка.

Работа бетоносмесителя носит периодический характер:

- загрузка
- перемешивание
- розгрузка

Угол наклона барабана к горизонтали должен составлять около 22-30°

Бетоносмеситель включаем и выключаем только посредством пускателя который находится н кожухе привода.

#### 5. ЗВУКОВЫЕ ПАРАМЕТРЫ

Уровень звука  $L_A$  шума эмитированного бетономешалкой к окружающей среде составляет:

$$L_A = 73 + 76 \text{ dB(A)}$$

Равноценный уровень звука:

$$L_{AFO} = 70 - 73 \text{ dB(A)}$$

#### 6. ТРАНСПОРТИРОВКА И ХРАНЕНИЕ

Бетономешалка высланая от производителя частично собрана и упакована в картонные коробки.

По желанию потребителя бетономешалки могут высылаться полностью смонтированные.

Бетономешалку можно перевозить любым видом транспорта. Нужно обращать внимание чтобы коробка с бетономешалкой не шевелилась во время загрузки и не переворачивалась.

Полностью собраная бетономешалка грузится на транспортное средство вручную, коллективом из 2 - 3-х человек. Нужно её обезопасить перед передвижением, например: прибить ногу к полу и заблокировать колёса.

Бетономешалку нужно держать в сохраняющих условиях перед механическими повреждениями и ржавением.

Для перемещения по стройке, бетономешалка оснащена колёсами и может быть перемещена 1 человеком.

## 7. ИНСТРУКЦИЯ СБОРКИ

Бетономешалки поставляемые в картоне в большей степени уже собраны и их конечный монтаж очень простой.

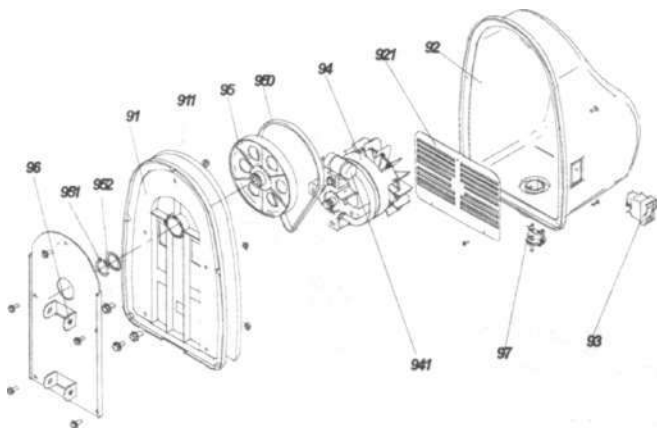
Для монтажа нужны следующие инструменты:

- два ключа 13
- отвёртка
- два ключа 17 для монтажа колеса наклона со стопором и пружиной (без тяги)

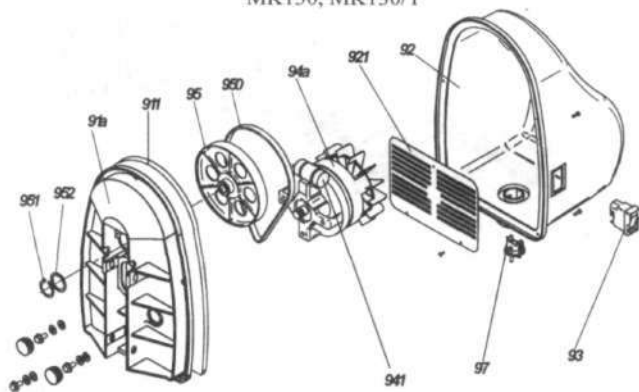
### Монтаж привода.

Комплект привода накладываем на приводной вал, с учётом чёткого совпадения срезки на валу и отверстия в приводном шкифу. Затем привод крепим двумя болтами М8х70 не забывая подкладывать шайбы под гайки и головки болтов.

После завершения сборки все болтовые соединения закручивают до упора. Перед подключения к току проверить подвижность составляющих в ручную.



МК130, МК130/Т



МК165, МК165/Т

Рис. 2. Комплект привода

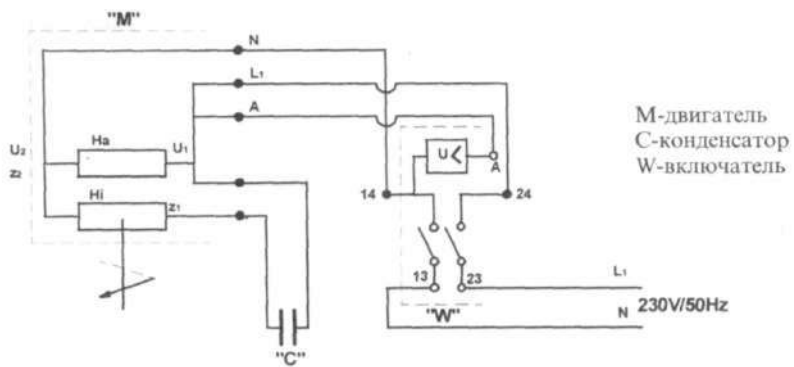


Рис. 3. Электрическая схема

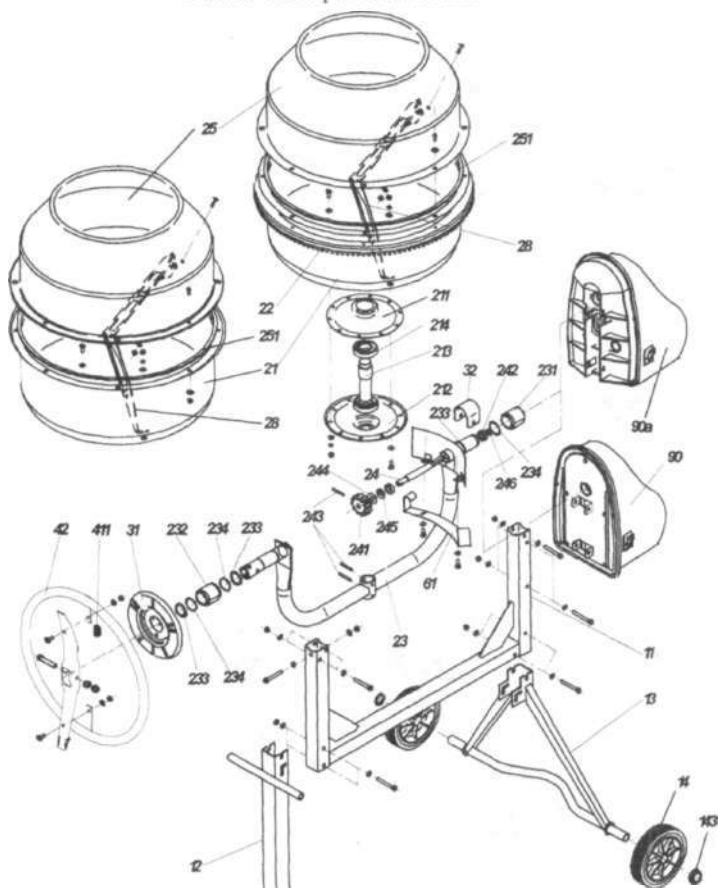
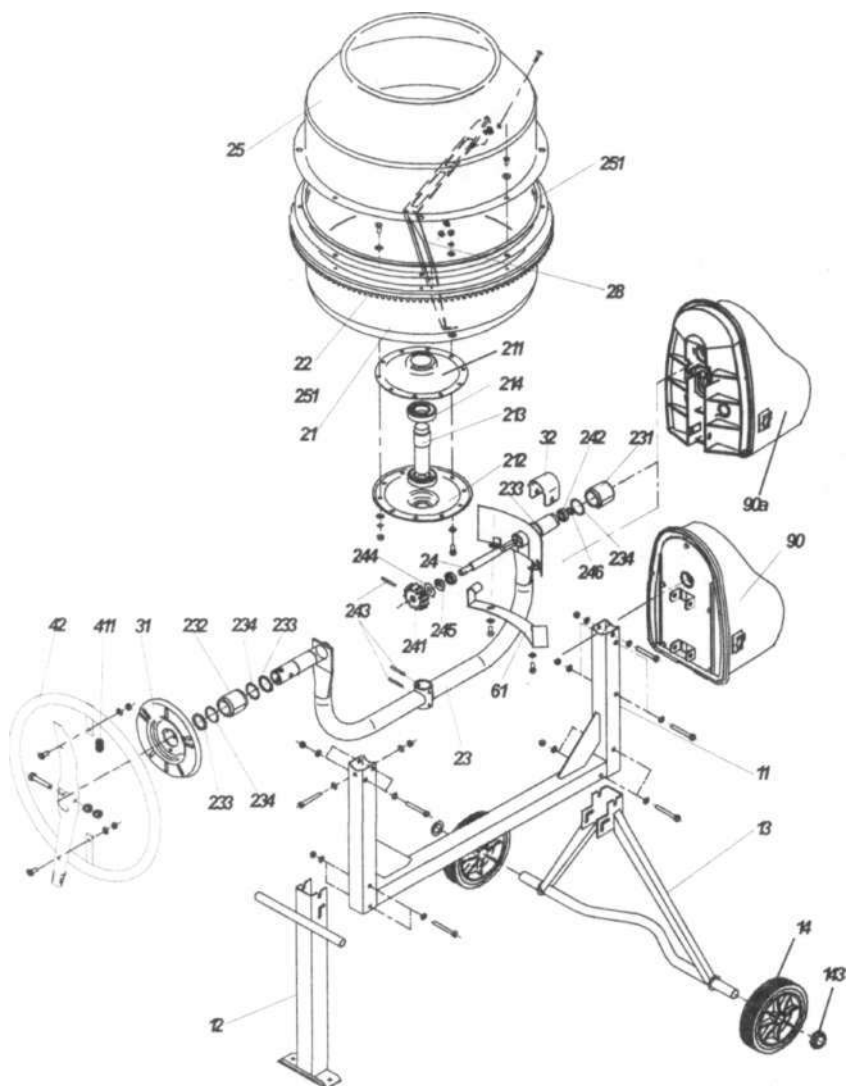


Рис. 4. Частично бетономешалка

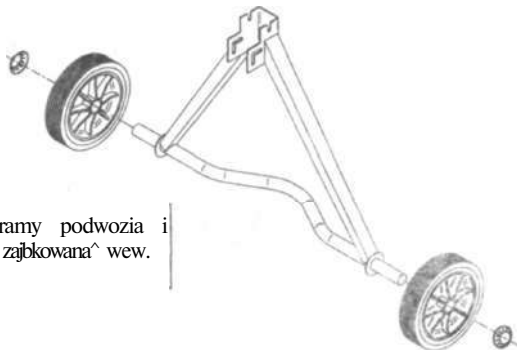


# ІСТРУКЦІЯ МОНТАЖУ БЕТОНОМІШАЛКИ МЕДІЕННО ОПУСКАЮЩАЯ МК-130, МК-165



## 1. Монтаж колёс

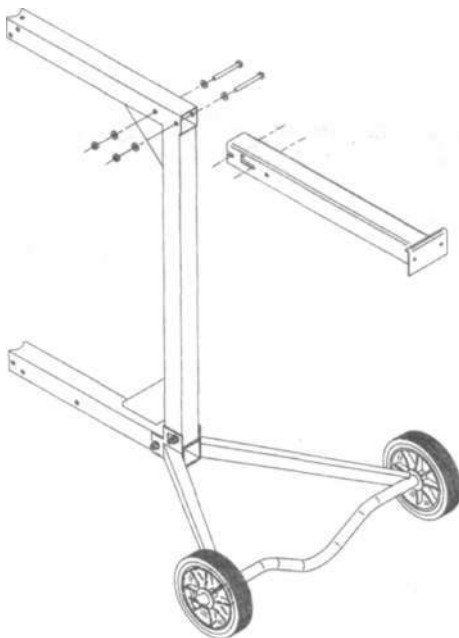
Колёса монтируем на колёсной раме и фиксируем шайбами  $\phi$ -40/26x2 и шплинтами.



Kola jezdne wkłada si? na os ramy podwozia i zabezpiecza si? podkładka spr?zysta^ ząbkwana^ wew.

## 2. Монтаж стояка.

Верхнюю раму соединяю с ногой и колёсной рамой болтами М8х70. Шайбы закладываются со стороны гайки и головки болта. Самоблокирующимися гайками М8 свинчиваем до упора конструкцию.



### 3. Монтаж дугобруса с нижним барабаном на стояке.

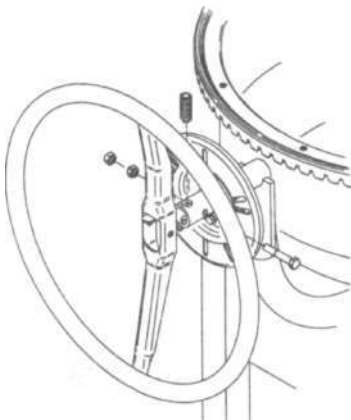
На цапфу приводного вала одеть шайбу  $\Phi$  45/38x0,8 и подшипниковую втулку. Так подготовленный дугобрус поставить на стояке с учётом того, что приводной вал должен находиться со стороны колёсной рамы.

Болтами M8x70 и самоблокирующимися гайками крепим хомуты цапф к раме, закручивая гайки до упора.



### 5. Монтаж колеса наклона.

Пружину вложить в отверстие шпунта наклона. Наложить колесо наклона на шпунт так чтобы пружина находилась под "язычком" переключателя колеса. Всунуть монтажный ковш в отверстие переключателя ниже шпунта согласно с рисунком. Нажимая ладонью на ковш подогнать отверстия в боковых стенках переключателя руля и шпунта, затем вложить в отверстие болт M 10 x 60. На болт накрутить и застопорить две гайки, так чтобы руль свободно, но без лишнего зазора, крутился вокруг оси болта M 10.



### 5. Монтаж мешающих решёток.

Решётки не обязательно предварительно розогнуть, а затем в следующем порядке произвести их установку: болт M8x25, нижний барабан, алюминиевая шайба 8,5, решётка, алюминиевая шайба 8,5, самоблокирующаяся гайка M8.

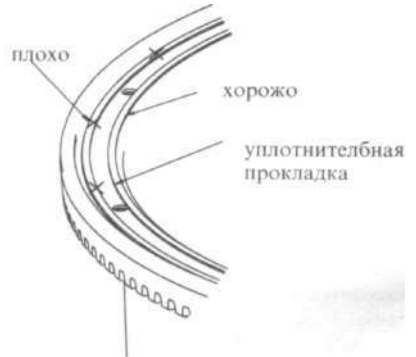


## 6. Монтаж верхнего барабана.

Монтаж верхнего барабана.

С нижнего барабана и чугунного венца вывинтить 4 винты М6х16 с шайбами, а затем наклеить уплотнительную прокладку к нижнему барабану с внутреннего края.

Верхний барабан установить на нижнем так чтобы отверстия точно совпали. Вывинченными винтами соединить: венец, нижний и верхний барабаны.



## 7. Монтаж мешающих решёток к верхнему барабану.

Решотку подгибаем к совпадению отверстия, решетки и верхнего барабана.

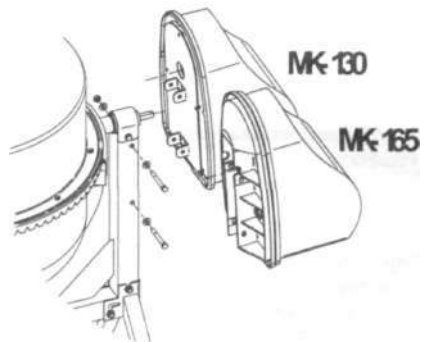
Крепление производим в следующем порядке: болт М6х25, верхний барабан, алюминиевая шайба 6,5, решетка, фланцевая зубчатая гайка М6. Нижнее и верхнее крепление свинчиваем до упора, так чтобы решетки находились малсимально близко поверхности барабана.



## 8. Монтаж привода.

Комплект привода накладываем на приводной вал, с учётом чёткого совпадения срезки на валу и отверстия в приводном шкифу. Затем привод крепим двумя болтами М8х70 не забывая подкладывать шайбы под гайки и головки болтов.

После завершения сборки все болтовые соединения закручивают до упора. Перед подключения к току проверить подвижность составляющих в ручную.



## 8. ЗАПАСНЫЕ И ТОРГОВЫЕ ЧАСТИ

Название	No каталогу	Количество				Внисманис
		130	130/Т	165	165/Т	
Рама росборная	11	1	1	-	-	
Рама росборная	11a	-	-	1	1	
Нога	12	1	1	1	1	
Рама шасси	13	1	1	1	1	
Колёса передвижения	14	2	2	2	2	
Пружинная шайба	143	2	2	2	2	
Нижний барабан	21	1	-	-	-	
Нижний барабан	21a	-	1	-	-	
Нижний барабан	21b	-	-	1	-	
Нижний барабан	21c	-	-	-	1	
Подшипник N <sub>o</sub> 6007 ZZ (6007 2RS)	214	2	2	2	2	ТОРГЧАСТИ
Зубчатый венец Z-130	22	1	-	-	-	
Зубчатый венец Z-144	22a	-	-	1	-	
Дуга	23	1	1	-	-	
Дуга	23a	-	-	1	1	
Упругое осадочное кольцо 38Z	233	3	3	3	3	ТОРГЧАСТИ
Шайба 38 x 0,8	234	3	3	3	3	
Приводно вал	24	1	1	-	-	
Приводно вал	24a	-	-	1	1	
Атакующее колесо Z-12 с валиком	241	1	-	1	-	
Атакующее колесо Z-Юс валиком	241a	-	1	-	1	
Подшипник N <sub>o</sub> 6002 ZZ (6002 2RS)	242	2	2	2	2	ТОРГЧАСТИ
Упругий дюбель 5x45	243	1	1	1	1	ТОРГЧАСТИ
Шайба	244	1	1	1	1	
Шайба 15,1 x35	245	1	1	1	1	
Упругое осадочное кольцо 15Z	246	1	1	1	1	ТОРГЧАСТИ
Верхний барабан	25	1	-	-	-	
Верхний барабан	25a	-	1	-	-	
Верхний барабан	25b	-	-	1	-	
Верхний барабан	25c	-	-	-	1	
Прокладка	251	1	1	1	1	
Мешающая решетка	28	2	2	2	2	
Пружина	411	1	1	1	1	
Руль	42	1	1	1	1	
Кожух атакующего колеса	61	1	1	1	1	
Привоод в изолирующей коробке	90	1	1	-	-	
Привоод в изолирующей коробке	90a	-	-	1	1	
Станина привода	91	1	1	-	-	
Станина привода	91a	-	-	1	1	
Прокладка	911	1	1	1	1	
Кожух привода	92	1	1	1	1	
Решетка вентилятора	921	1	1	1	1	
Выключатель	93	1	1	1	1	
Электрический двигатель	94	1	1	1	1	
Конденсатор 10 мкФ	941	1	1	1	1	
Ременное колесо	95	1	1	1	1	
Многоорсфлспый ремспь PU тип J5. дл. 610	950	1	1	1	1	
Упругое осадочное кольцо 28 Z	951	1	1	1	1	ТОРГЧАСТИ
Станина листовая	96	1	1	-	-	

Заказы на запчасти надо подавать в пунктах розничной торговли бетономешалок или у производителя.

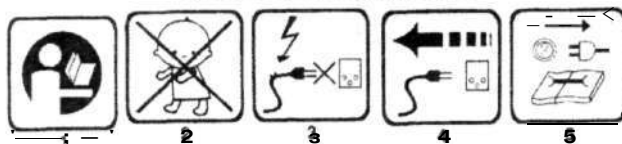
При заказе надо назвать запчасть, сообщить номер по каталогу и тип бетономешалки. Части бетономешалки которых нет в списке надо, заказывать непосредственно у производителя, сообщая при заказе их название и тип бетономешалки.

## 9. БЕЗОПАСНОСТЬ ПОЛЬЗОВАНИЯ

С целью безопасности работы при пользовании или консервации бетономешалки, надо соблюдать следующие правила:

- перед началом работы с бетономешалкой надо ознакомиться с этой инструкцией
- запрещается детям пользоваться бетономешалкой.  
***Категорически запрещается пользоваться бетономешалкой без изоляционного покрытия привода.***
- нельзя ремонтировать и консервировать бетономешалку во время работы. Снятие изоляционного покрытия, периодические осмотры, устранение аварии нужно производить после вытягивания вилки из гнезда питания.
- во время простоя бетономешалки, нужно вытянуть вилку из розетки.
- перед подключением в сеть надо проверить, не испорчен ли провод питания, а выключатель бетономешалки выключен (кнопка на позиции 0).
- всякие действия около двигателя и электрической ингаляции может выполнять профессиональный электрик.
- во время изготовления кальцевых растворов нужно сохранять общие правила техники безопасности, носить защитные очки и иметь приготовленную чистую воду для промывания глаз.
- для сохранения безопасности, ручная загрузка бетономешалки на средство передвижения, должна производиться коллективом из 2 -3-х человек.

### ЗНАКИ БЕЗОПАСНОСТИ



- 1 - прочитай инструкцию обслуживания
- 2 - запрещается обслуживание бетономешалки детьми
- 3 - не включать устройство в сеть в случае повреждения ввода и розетки
- 4 - использовать соответствующие вводы /розетка, вилка, провод/
- 5 - перед началом ремонта отключить устройство от электрической сети

Знаки и надписи должны быть защищены от повреждения и загрязнения.

Знаки и надписи повреждённые и неразборчивые надо заменить новыми, которые нужно купить у производителя или в пунктах розничной торговли.

## 10. ИНСТРУКЦИЯ ОБСЛУЖИВАНИЯ

### 10.1. Квалификации и обязанности персонала

Бетономешалку могут обслуживать взрослые, которые ознакомились с содержанием этой инструкции и содержащихся в ней предписаний соответствующих обслуживанию и консервации, а также общих правил безопасности работы.

К обязанностям персонала относятся:

- содержание бетономешалки в чистом и исправном виде
- проведение периодически технических осмотров
- соблюдение правил и предписаний ТБ

### 10.2. Приготовление бетономешалки к работе

Бетономешалку очистить от грязи и пыли, смазать в местах, где это требуется (красные пункты) согласно с графиком смазывания и установить на относительно твёрдой и ровной почве.

Употреблённые для привода бетономешалок однофазовые электрические двигатели надо подключить к сети с напряжением 230/50 Гц. Допустимые колебания напряжения сети, для правильной работы двигателя, составляют  $\pm 6\%$  номинального напряжения двигателя. Бетономешалки сделаны как электроприборы II класса. Защита от поражения током поставлена образом применения прочного и литого корпуса изоляции и не зависит от условий оборудования и подключение к сети.

Для подключения бетономешалки пользоваться удлинителем из провода OWY 2x1,5 мм<sup>2</sup> длиной до 10 м, или 2x2,5 мм<sup>2</sup> большей длины, который заканчивается розеткой 2pS122.

### **ПРЕДУПРЕЖДЕНИЕ! Категорически запрещается обслуживание бетономешалок без изоляционного покрытия привода.**

Перед включением бетономешалки в сеть надо проверить:

- действие зубчатой передачи методом ручного оборота барабана, не повреждён ли провод питания и выключен ли выключатель.

Включение и выключение вилки с проводом, питающим бетономешалку, в розетку, следует делать в обесточенном виде т. е. когда выключатель выключен. После этих действий надо включить бетономешалку (при установлении барабана вертикально) и наблюдать работу зазора, обращая внимание оборачивается ли барабан без скрипа и защемлений, направление оборотов противоположны ходу часовой стрелки.

### 10.3. Обслуживание бетономешалки.

Работа бетономешалки имеет периодический характер, т. е. порядок работы следующий: загрузка материалов, мешание, опорожнение.

Включение бетономешалки следует сделать при вертикальном положении барабана, а загрузку после включения.

Загрузка барабана согласно с предусмотренной рецептурой, происходит вручную (лопатой, ведром). Первым делом вливается часть воды, а следующим засыпается цемент и последовательного добавляется крошка и остатки воды. Угол наклона барабана, к уровню во время мешания, должен быть 22 -30°. Время перемешивания раствора 1,5 - 3 мин. Удаление изготовленной массы происходит при включенной бетономешалке методом наклона барабана.

## 11. ИНСТРУКЦИЯ КОНСЕРВАЦИИ И РЕМОНТОВ

От правильной и добросовестной консервации зависит чёткая работа и срок действия бетономешалки. Консервация захватывает такие действия как: каждый раз очищать бетономешалку (особенно барабан) после работы, контролировать соединения болтов, периодически смазывать оборотные части, согласно с графиком смазки, контролировать и ремонтировать все важнейшие части.

Периодические осмотры, устранение аварии, снятие крышки, надо производить после удаления вилки из розетки. После окончания строительного сезона или перед предусмотренным долгим перерывом пользования, надо провести профилактический ремонт бетономешалки. Рекомендуется тщательно её очистить, устранить возможные недостатки заменить изношенные болты и гайки, хорошо смазать и поставить на хранение. Из-за своей простоты сложения, бетономешалка не вызывает особых трудностей при ремонте. Повреждённые или использованные приклеенные габлички нужно заменить новыми, которые покупаются у производителя, или в пунктах розничной торговли.

### 11.1. Комплект привода сделан как электроприбор II класса.

Всекие действия около двигателя и электрической инсталляции может выполнять только профессиональный электрик. Перед откручиванием крышки изоляции, безусловно нужно вынуть вилку из сети. В этих бетономешалках натяжка рифлёного ремня установлена на заводе и не требует регулирования. Коробка привода с электрической инсталляцией составляет закрытый комплект, которого не надо открывать без необходимости. С целью обеспечения коробки перед открытием посторонними лицами поставлено добавочное клёпочное соединение.

**ВНИМАНИЕ!** **Изоляционный ИИ класс будет сохранён при ремонтах, если будут использоваться оригинальные запчасти и интервалы изоляции не будет изменены.**

### 11.2. Powrexdeni/ i remonty

1. **Двигатель не крутится** - проверь есть ли в розетке ток.
2. **Двигатель крутится, барабан нет** - многорефлёный ремень испорчен, нужно его заменить.
3. **Колесо атакующее перескакивает по венцу** - слишком вытертое атакующее колесо, нужно его заменить.
4. **Повреждён двигатель** - посоветоваться с электриком.

### 11.3. Замена чугунного венца и атакующего колеса (МК130, МК165).

Чтобы заменить венец или зубчатое атакующее колесо, нужно обозначить положение оси барабана в средней втулке дуги. Потом выбить упругие дюбеля из втулки и оси, а затем вытянуть барабан из втулки дуги. Совершить замену чугунного венца. Чтобы заменить зубчатое атакующее колесо нужно выбить упругий дюбель, снять колесо с валика, поставить новое и задюбелить. Во время замены колеса надо проверять состояние роликовых подшипников K, 6002 ZZ(6002 RS). После замены вышеуказанных деталей, вкладываем барабан осью в среднюю втулку дуги, согласно с обозначениями, подгоняем отверстия во втулке и оси, вкладываем дюбели и проверяем в действии.



#### 11.4. Замена атакующего колеса Z10 (МК-130/Т, МК-165/Т)

Чтобы заменить зубчатое атакующее колесо, нужно обозначить положение оси барабана в средней втулке дуги. Потом выбить упругие дюбели из втулки и оси, а затем вытянуть барабан из втулки дуги. После того, нужно выбить упругий дюбель, снять колесо с валика, поставить новое и задюбелить. Во время замены колеса надо проверять состояние роликовых подшипников N<sub>0</sub>, 6002 ZZ(6002 RS). После замены вышеуказанных деталей, вкладываем барабан осью в среднюю втулку дуги, согласно с обозначениями, подгоняем отверстия во втулке и оси, вкладываем дюбели и проверяем в действии.

#### 11.5. График смазывания и замена подшипников.

1. **Пробки дуги для наклона барабана** - периодически впускать по несколько капель масла через отверстия в кожухах втулок наклона.
2. **Подшипник приводного валика зубчатой передачи N<sub>0</sub> 6002 ZZ(6002 RS)** - заменять подшипники каждые 4 года.
3. **Подшипник во втулке барабана N<sub>0</sub> 6007ZZ (6007 RS)** - заменять каждые 4 года (около 4 000 ч. работы).
4. **Заклёпки соединяющие нижний барабан с вкладышами** надо демонтировать через надсверление и выбитие. После замены подшипников закрепляющих ось во вкладышах, вкладыши прикрутить к барабану болтами M8x20 подкладывая круглые и упругие шайбы.
5. **Зубчатая передача барабана бетономешалки** - не смазывается! Надо каждый раз после работы старательно очистить венец и зубчатое колесо от песка и загрязнений, а после сполоснуть водой.

## 12. СПЕЦИФИКАЦИЯ

12.1. Смонтированный комплект бетономешалки + инструкция обслуживания.

12.2. Бетономешалка в картонной коробке полсобранная  
частично сложенная бетономешалка;  
комплект привода;  
рулевое колесо наклона;  
сумка с соединительными элементами и пружиной колеса наклона;  
инструкция сборки и обслуживания.

12.3. Бетономешалка в картонной коробке розобранные для самоотоятельной сборки  
рулевое колесо наклона;  
приводная каробка  
верхний барабан (варонка)  
нижний барабан с дугобрусом (траверсой)  
верхняя рама  
нога  
рама шоси с калёсами  $\phi=200$  (2шт)  
мешающие лопасти (2 шт)  
кожух  
блокирующего манжета  
- сумка с соединительными элементами и пружиной колеса наклона;  
инструкция сборки и обслуживания.

### 13. ДЕМОНТАЖ И УНИЧТОЖЕНИЕ

Пригодность к употреблению бетономешалки составляет 7 лет.

При ежедневной эксплуатации 4 года.

После окончания пригодности, уничтожение бетономешалки не требует специальных методов утилизации.

### СПОСОБЫ ПРИГОТОВЛЕНИЯ РАСТВОРОВ


Наклонить вместилище, до какой хочешь позиции, с одной или с другой стороны.

Наклонение ближе к горизонту даёт наилучшее мешание клеящих материалов (раствора), но уменьшает объёмность.

Влить в вместилище немного воды, добавить крошки (гравий или песок) потом цемента.

Налить воды во время загрузки. Таблица дозирования будет руководством для нас в работе.

Количество воды названо ориентировочно, зависит от степени влажности крошки. Для получения хорошей мешанины надо оставить крутящийся барабан на около 2 минут. Не оставлять на дольше в целях избежания центрифугирования материалов. Указанные пропорции в ориентировочных количествах и не могут влиять на ответственность производителя.

	Дозировка бетона и растворов на 1 мешок цемента 50 кг		
	Песок 0,2 - 0,5 мм	Гравий 20 мм	Вода
Бетон для фундаментов	120 литров	160 литров	около 25 литров
Фундаментные базы	70 литров	110 литров	около 25 литров
Армированный бетон	60 литров	90 литров	около 25 литров
Плиты, притолоки, балки			25 литров
Раствор для каменной кладки	110 литров	-	около 25 литров
Штукатурный раствор	100 литров	-	около 25-30 литров
Раствор для пола	200 литров	-	около 25 литров

## ГАРАНТИЙНЫЙ ТАЛОН

Тип:

МК - 130 ( )

МК-130/Т ( )

МК-165 ( )

МК-165/Т ( )

N<sub>0</sub> прибора.....

Дата продукции.....Дата продажи

Вышеупомянутая бетономешалка сделана согласно с обязывающей Конструктивно - технологической документацией и обязывающей завод Заводской Нормой.

### УСЛОВИЯ ГАРАНТИИ:

1. Гарантия даётся на исправную работу в течении 12 месяцев со дня продажи.
2. Время действия гарантии не может превысить 24 месяцев с даты высылки бетономешалки дистрибьютеру.
3. Гарантия обязывает производителя, и действующую от его имени посредническую фирму, в продаже.
4. Гарантия теряет законную силу и не действует в случаях: неправильного хранения, несоответствующего с инструкцией обслуживания, выполнения ремонтов и переработок без согласия производителя.
5. Не заполненный и не подписанный талон не действителен.

ОТДЕЛ КОНТРОЛЯ КАЧЕСТВА